



MAGAZINE TOURISTIQUE



Maison du Tourisme



IL EST TEMPS DE VOYAGER AUTREMENT



- Escapades entre potes
- Escapades familiales
- Escapades à deux

Plus besoin de partir loin pour s'évader. Embarquez pour une aventure hors des sentiers battus. Une nature intacte, des forêts centenaires, cinq des plus belles étendues d'eau de Belgique... Le Pays des Lacs ne vous laissera pas de glace. De la simple balade, à la dégustation de spécialités en passant par des activités nautiques, jusqu'à la découverte d'espèces à observer, vous allez oublier l'ennui. Véritable perle située au coeur de la Belgique, laissez-vous envahir par le charme du Pays des Lacs.



Retrouvez-nous sur :
www.lepaysdeslacs.be



UNE RÉGION DIGNE D'UN ROAD MOVIE À VÉLO

“La force de la région, et ce qui est assez rare en général, c’est vraiment les différents paysages en peu de kilomètres. Tout est beau, et si différent. On passe de la forêt à la prairie, de la plaine au bosquet, en très peu de temps.

Je prends souvent mon vélo pour découvrir le coin.

Je passe sur le RAVeL, qui relie Thuin, Beaumont, les lacs de l’Eau d’Heure ou encore, je pars au feeling, en suivant les routes en fonction de l’envie du moment. Je sais qu’il existe les “Boucles des Lacs”, des parcours vélo assez sympas entre la France et la Belgique, pratiques et sans trop de montées ni de descentes.

J’aime bien aussi le côté encore un peu sauvage, naturel des lacs de l’Eau d’Heure. Quand je me balade dans ce coin, j’ai l’impression d’être en vacances. J’adore notamment le Spin. C’est une sorte de ski nautique écolo tiré par un câble, au milieu d’un lac. On ne se rend pas toujours compte de la force de cette région. C’est en croisant des Anglais, des Français ou encore des Allemands dans notre coin qu’on en prend réellement conscience.

Cette région, c’est un espace de voyage, un vrai road movie à vélo”



KID NOIZE,
DJ bruxellois



2-3

KID NOIZE

Une région digne d'un road movie à vélo

6-7

TOURISME DURABLE

Ce qui vous poussera à explorer le "Pays des Lacs"

8-23

ESCAPADES ENTRE POTES

10-11

Pourquoi on voyage autrement à vélo?

12-15

Punaise, je l'ai fait!

16-17

Et si on dégustait des plantes sauvages?

18

La fierté de porter le costume des marcheurs folkloriques

19

Des livres contre une bière locale

20-22

3 randonnées inédites

23

Réalisation d'une tasse en argile du pays

24-41

ESCAPADES FAMILIALES

26-27

Une immersion totale dans la nature avec un âne, ça vous dit ?

28-31

3 familles testent une excursion en transport en commun

32-33

Chérie, je vais visiter le cimetière militaire avec les enfants

34

Là où Hitler a séjourné

35

Comment préserver l'écosystème dans une grotte touristique?

36-37

Quand un musée préhistorique passionne les enfants

38

3 choses que nous ignorions sur les souterrains de Philippeville

39

Brasserie des Fagnes, l'adresse à noter

40

Dans la peau d'un aviateur militaire

41

Sur les traces d'un Brigadier

42-63

ESCAPADES À DEUX

44-45

L'Aube Sauvage ou le réveil sur un étang

46-48

Ces Thudiniens et leur ville, une grande histoire d'amour

49

Ce qui se cache derrière les remparts de Walcourt

50-52

Le prince de Chimay nous raconte Chimay

53

Dans les coulisses des Plus Beaux Villages de Wallonie

54-55

Mini guide pour éveiller sa créativité

56

3 idées pour vous convaincre de tester le footgolf

57

Dégustez une bière avec un brasseur atypique

58-59

Balade romantique dans un jardin médiéval

60

Métier : plumassière

61

Rencontre avec un coutelier d'art

62-63

Réserve naturelle de Labuissière

CE QUI VOUS POUSSERA À EXPLORER “LE PAYS DES LACS”

De nombreux itinéraires pédestres, cyclistes, vététistes et équestres nous dévoilent des coins insoupçonnés.

LA RÉGION SÉDUIT LES VOYAGEURS À LA RECHERCHE DE NATURE, D'AUTHENTICITÉ ET DE COINS DÉPAYSANTS.



“Les locaux prennent encore le temps d’échanger avec les touristes. Assis à la table d’un bistrot ou lors d’une balade dans un village, vous discutez avec les gens du cru”, nous explique Christine Charue, directrice de la Maison du Tourisme **Pays des Lacs**. “Pour moi, on peut vraiment parler de rencontres à l’état brut. On se voit, on se salue, on entame la discussion. C’est spontané.”

Authenticité

Les propositions touristiques s’intègrent aux paysages. “Les activités se déploient autour des ressources naturelles : forêts, lacs, rivières... comme le parcours accrobranche, les bivouacs, le téléski sur câble, l’initiation à la planche à voile ou encore les embarcations électriques sur les rivières.”

Par ailleurs, les artistes ou artisans locaux ouvrent leurs portes et offrent la possibilité de partager leurs passions au travers d’ateliers. Les légendes locales présentées sous forme de Challenge proposent une autre façon de découvrir la région.

Les produits du terroir (bières, macarons, escavèches, etc.) ou le patrimoine bâti (châteaux, cités médiévales...) se dévoilent à ceux qui prennent le temps de les découvrir.

Zones naturelles préservées

Dans ce paysage peu bâti, de nombreux coins restent à explorer. “J’éprouve beaucoup de plaisir à me balader dans le coin. Je me sens bien. J’ai cette impression d’être la première à passer là, à découvrir des lieux un peu inédits.”

De longues étendues naturelles invitent au lâcher-prise. Les activités proposées dans la Forêt du Pays de Chimay offrent des possibilités d’immersion étonnantes et le Parc National de l’Entre-Sambre-et-Meuse incite à découvrir la biodiversité locale.

Le jour où vous venez découvrir la région, n’oubliez pas une couverture. «Accessoire indispensable pour se poser lors d’un pique-nique le long d’un lac, devant un panorama ou pour observer les étoiles au milieu des champs.”



ESCAPADES ENTRE POTES

POURQUOI ON VOYAGE AUTREMENT À VÉLO ?



**POUR FABIENNE,
CE TRANSPORT LÉGER
EST DEVENU L'ALLIÉ
INDISPENSABLE POUR
SILLONNER LES ROUTES
AVEC SES AMIS.**

Le saviez-vous ?

Vous pouvez profiter d'un panier pique-nique, préparé par la ferme du Spamboux avec ses produits frais, disponible sur réservation, directement à la ferme ou au Syndicat d'Initiative de Lobbes et à l'office du tourisme de Couvin.

Bon à savoir :

Planifiez un arrêt à l'unique distillerie de fruits frais du coin, celle de Biercée, pour goûter ses eaux-de-vie, liqueurs, gins et apéritifs locaux.

“Nous adaptons les itinéraires vélo en fonction des points d'intérêt touristiques”, explique cette cinquantenaire.

“Par exemple, nous nous sommes éloignés du RaVEL pour découvrir la Cité Médiévale de Lobbes avec sa majestueuse Collégiale Saint-Ursmer et le jardin de Folcuin. Ou encore le long du halage à Merbes-le-Château, pour observer les oiseaux et les Tarpan, chevaux sauvages, dans la réserve naturelle de Labuissière.”

Proche des lieux et des gens

“Avec deux sacs et mon vélo, je pars. Je voyage léger”, nous révèle-t-elle. Le vélo lui permet d'être proche des endroits qu'elle découvre. “Nous nous arrêtons souvent pour discuter avec des locaux. Nous voyageons à notre rythme.” Au gré de leurs envies, ils peuvent s'arrêter dans un petit bistrot au sein d'un village reculé.

Conscient du temps et des distances

“Je cerne plus facilement la géographie des lieux. Pour arriver sur les hauteurs de Thuin, nous avons escaladé une route escarpée. Entre le Quartier des Bateliers et le Beffroi, nous avons bien senti la différence.” Fabienne perçoit également plus subtilement la distance. “Le voyage est progressif. Nous passons d'un paysage à un autre à travers nos 5 sens.”

En toute sécurité

Pour elle, les itinéraires vélo sont sécurisés. “Nous pourrions aller de Charleroi à Chimay, en passant par les Lacs de l'Eau d'Heure à vélo et sur des chemins adaptés. Tout dépend de nos envies et de nos compétences sportives.” Enfin, n'hésitez pas à combiner les transports pour varier les plaisirs. “Certains cyclistes empruntent le tram à vapeur de Thuin avec leur vélo pour parcourir la Vallée de la Sambre, sous un autre regard.”



**GRÂCE À UN BON-CADEAU “SPORT EXTRÊME”
MÉLANIE, FLORENT, JONATHAN ET EMMA ONT DÉPASSÉ
LEURS LIMITES, AVEC PLAISIR.**

**PUNAISE...
JE L'AI FAIT !**



J'étais contente d'avoir les pieds au sol
- Mélanie au [Natura Parc](#)

Malgré la peur du vide, Mélanie a tenté l'expérience du Natura Parc, parc d'aventure composé de plusieurs parcours dans les arbres (accrobranche, tyrolienne, pont de singe, etc.). "Sur les premières échelles, j'ai commencé à trembler, à avoir les jambes en coton."

Durant le parcours, ses amis l'encouragent. Grâce à eux, elle est parvenue au bout de son parcours. "Je suis vraiment satisfaite de l'avoir fait, même si j'étais contente d'avoir les pieds sur terre."



Je jubilais lors de dépassements
- Florent au [Karting des Fagnes](#)

Amateur de sport automobile, Florent voulait tester le circuit de Mariembourg. Réputée mondialement, la seule piste belge en extérieur a accueilli de nombreux champions. "Le fait de savoir qu'Ayrton Senna a roulé sur ce circuit est enivrant."

Il a fait l'expérience avec des amis. "L'excitation est là dès le départ, au lancement de la course." Il a apprécié le challenge : «À chaque dépassement, j'éprouvais un peu de satisfaction, surtout si celui que je dépassais était un ami qui n'aime pas perdre."

J'avais vraiment cette sensation de liberté dans les bois – Carole au [Magic Trott](#)

Carole avait envie de tester la trottinette tout terrain, une activité proposée à côté de l'Abbaye d'Aulne. "L'engin fait un peu peur, il est assez imposant. C'est un mélange entre la trottinette de ville et le vélo."

Après quelques kilomètres parcourus, cette quarantenaire se sent vraiment à l'aise avec la trottinette. Elle atteint rapidement les 25 km/heure. "J'ai surtout adoré les passages dans les bois : on découvre des coins inconnus, sans effort et surtout, en silence."



J'ai senti la vitesse intensément – Jonathan au [Spin Cablepark](#)

Jonathan a reçu des places pour tester le téléski nautique tiré par un treuil, unique aux Lacs de l'Eau d'Heure. L'initiation au Spin Cablepark se déroule assis sur une planche. "Je ne m'attendais pas à ce que ça aille aussi vite. Je suis tombé plusieurs fois lors des premiers tours. Heureusement que l'eau amortit la chute."

Dans la file, il échange avec les autres pratiquants. Il prend petit à petit de l'assurance et ressent beaucoup de plaisir. Pour lui, "l'expérience mérite le détour".

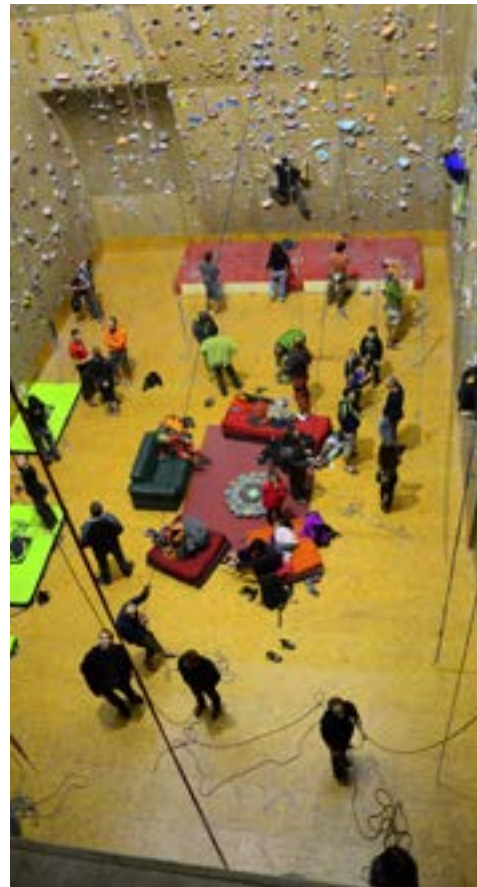
Autre défi:

Arriverez-vous à résoudre l'énigme de l'une des meilleures escape rooms de la région, la Chimay Escape Room?



C'est l'hiver?

Testez la salle d'escalade de Doische.



RAPHAËL DEMOULIN, GUIDE-ANIMATEUR NATURE CHEZ BALAD'ET VOUS, NOUS RÉVÈLE LES BIENFAITS D'UNE CUISINE NATURE, TOUT EN ÉVITANT LES DÉRIVES. UNE MANIÈRE DE BIEN SE NOURRIR À MOINDRE PRIX.

ET SI ON DÉGUSTAIT DES PLANTES SAUVAGES ?

Un vrai festin dans sa pelouse

“Des plantes sauvages comestibles, il y en a partout : le pissenlit, l'oseille, l'ortie...”, précise Raphaël. “Ce qui est dingue, c'est que les goûts sont variés.” Lorsqu'il organise des ateliers de cueillette et de cuisine de plantes sauvages, son public n'en revient pas de tout ce qu'il y a à manger sur quelques mètres carrés.

Une quiche au plantain

Loin des clichés, Raphaël ne veut pas limiter sa cuisine aux plantes sauvages. “Le corps n'est plus habitué à se sustenter à 100% de plantes sauvages, très riches en oligo-éléments”.

Cet animateur nature a donc choisi de s'inspirer de livres de recettes classiques pour ses ateliers, tout en ajoutant une touche de cuisine sauvage. “La quiche au plantain ou les papillotes de poisson réalisées avec des feuilles d'oseille ont beaucoup de succès.”

Être certain de sa cueillette

Avant toute cueillette de plantes sauvages, il faut garder le principe de prudence. “Si on n'est pas sûr de la variété de la plante qu'on cueille ou si on ne sait pas la laver, il faut éviter de la manger.”

Au-delà des consignes de prudence, la cuisine aux plantes sauvages est une manière de se réapproprier la nourriture et d'apporter au corps ce dont il a besoin, voire plus. “Testez le miel de pissenlit, vous ne l'oublierez pas de sitôt.”

Un parfum nature

Confectionnez vous-même votre propre parfum sur base de vos goûts et vos valeurs sous les conseils d'Ivàn Florine, parfumeur et pédagogue chez ÔÔ Paradis des sens à Walcourt.



LA FIERTÉ DE PORTER LE COSTUME DES MARCHEURS FOLKLORIQUES

CHAQUE ANNÉE, À LA FIN DU MOIS DE JUILLET, JEAN-FRANÇOIS DÉFILE DANS SON VILLAGE, À SILENRIEUX, LORS DE LA MARCHÉ FOLKLORIQUE SAINTE-ANNE. POUR LUI, C'EST UN VÉRITABLE INTÉRÊT CULTUREL, ET SURTOUT, C'EST VISUELLEMENT MAGNIFIQUE..

“On a tous connu son papa, son grand-père, son tonton..., marcher lors de la procession. C'est donc une fierté pour moi de représenter le village. La marche a plus de 400 ans, c'est une des plus anciennes”, nous raconte Jean-François.

Un véritable vecteur de lien social

La marche réunit tous les villageois, quel que soit leur âge. “On est plus de 350 personnes à défiler. Cette festivité attire du public et crée une belle effervescence.”

Au-delà de l'aspect festif, c'est le cadre folklorique comme les costumes, les fanfares, les décharges, qui attire beaucoup de monde, tant les locaux que ceux venus de plus loin. La procession Sainte-Anne fait partie des 15 marches folkloriques reconnues par l'Unesco.

Vivre “pour de vrai” la venue de Charles Quint à Beaumont

Découvrez la Reconstitution de la légende de Beaumont : Charles Quint et les 3 Auvergnats, un événement qui n'a lieu que tous les 5 ans. Une représentation impressionnante à ne pas louper en 2025.



LA BRASSERIE DES EAUX VIVES, À DOISCHE, EST UN VÉRITABLE COUP DE CŒUR, MÊLANT À FOIS BIÈRES LOCALES ET LIVRES DANS UNE AMBIANCE AUTHENTIQUE ET CONVIVIALE.

“On est la seule brasserie à avoir marié nos bières en présence du bourgmestre. Monsieur Mouche et Mam'zelle Bibiche, deux bières de chez nous, se sont mariés. Mam'zelle Bibiche est devenue Dame Bibiche. Et La Bichette, une blonde légère, est née quelque temps après”. Cette anecdote que nous raconte Tristan Ratz, le responsable de la communication, donne le ton. Ici, c'est agréable et bon enfant.

Du houblon à moins de 7km

Les bières sont produites avec du houblon local. Les brasseurs utilisent les fleurs séchées, qu'on appelle les cônes. “On ne rajoute pas de sucre dans nos bières, il n'y a que du malt et de l'eau. Parfois, selon la bière, on ajoute des épices ou des aromates.”

Depuis peu, la brasserie propose également des bières vieilles en barrique de vin rouge et de la gelée maltée, faite à base de moût (jus extrait des céréales de malt).

DES LIVRES CONTRE UNE BIÈRE LOCALE



Authenticité du lieu à vocation culturelle

“Souvent, les gens sont marqués par la charpente quand ils rentrent chez nous”, explique Tristan. La brasserie, installée dans un bâtiment qui date du 18ème siècle, a gardé son aspect rustique. Sur les tables, des archives sont exposées.

Les murs sont décorés de livres en tout genre. “Chaque année, à la fin du mois de mai, on propose la journée du livre. On présente des auteurs. Des bouquinistes y participent. Durant certaines heures, on paie même sa bière avec des livres.”



3 RANDONNÉES INÉDITES

**CES BALADES DÉVOILENT DES PAYSAGES ÉTONNANTS.
ELLES LÈVENT UN COIN DU VOILE SUR UNE RÉGION À L'ÉTAT
BRUT, MARQUÉE PAR SON HISTOIRE ET SA BIODIVERSITÉ.**

1. Sur la route de la Grande Traversée de la Forêt du Pays de Chimay

Ce sentier d'itinérance compte plus de 175 km et traverse de nombreux sites différents. "Nous passons d'un paysage bocager, composé de champs et de prés séparés par des haies, à un massif forestier, dominé par des chênes. Nous traversons ensuite une zone calcaire, fort accidentée, marquée par la roche pour arriver à une forêt de conifères", nous raconte Christine Charue, directrice de la Maison du Tourisme Pays des Lacs. Cette randonnée se fait en plusieurs jours, avec la possibilité de dormir sur le circuit, en bivouac ou chambres d'hôtes. L'espace de campement de Mazée est réputé pour le panorama qui s'y étend à plus de 180 degrés, sur l'ensemble de la région. "Cette balade nous a coupé le souffle à plusieurs reprises. Nous ne nous attendions pas du tout à être immergés dans des paysages si différents en si peu de distance. Entre les vallées et les éperons rocheux, c'est très diversifié."



2. Terril du Pétria, coup de poing sur notre histoire

Aussi étonnant que cela puisse paraître, vous démarrez du centre-ville de Fontaine-l'Évêque, le long d'une grand'route, pour pénétrer dans une zone classée Natura 2000, en à peine quelques pas. "C'est assez dingue de se dire que la nature a repris ses droits sur des terrils, constitués de déchets issus de l'exploitation minière", nous indique Christine. La balade compte 2 km et parcourt la réserve naturelle. Elle traverse des zones composées de bouleaux mais elle longe aussi des mares où peuvent s'observer des libellules, des grenouilles, etc. Les hauteurs de cet amas vert offrent un point de vue étonnant sur la chaîne des terrils. "Cette balade permet de mieux comprendre la région, marquée par l'industrie lourde et réinvestie par des coins naturels. Nous avons été surpris par le nombre de fleurs différentes, par la nature sauvage alors que nous ne nous y attendions vraiment pas, dans ce contexte urbain."





Les bivouacs de La Forêt du Pays de Chimay, premiers à être créés en Wallonie, permettent aux randonneurs de s'immerger dans des zones de très belles richesses naturelles durant plusieurs jours.

3. Au fil du marbre et de l'eau

Aussi étonnant que cela puisse paraître, "Vous démarrez la balade au cœur du village de Rance, juste en face du musée du marbre", précise Virginie Denis, employée à l'Office du Tourisme de Sivry-Rance. "Je conseille souvent d'y jeter un coup d'œil avant d'entamer la découverte, ça permet de comprendre tout ce qu'on croquera sur le chemin."

Les nombreuses traces liées à l'exploitation du marbre rouge séduisent les randonneurs. Le parcours de la balade passe devant l'église qui contient de nombreux mobiliers en marbre, à côté d'une ancienne carrière, le long d'une maison entièrement recouverte de marbre...

"Si on observe bien le marbre rouge, on découvre des fossiles, appelés 'queue de rat', typiques de la région."

La promenade du Ry d'Hernoy* traverse, en à peine 10 km, de nombreux paysages différents. "Si certaines balades en Belgique sont parfois lassantes, celle-ci est inattendue! On passe d'abord par le centre urbain et les ruelles du village, puis on traverse des prairies, après cela une forêt de feuillus et pour terminer, on est le long des étangs. Profitez d'un endroit bucolique sur le chemin pour pique-niquer."

Ce parcours a beaucoup de succès, quelle que soit la saison. "J'aime beaucoup le faire en automne, pour profiter des belles couleurs de la saison."

RÉALISATION D'UNE TASSE EN ARGILE DU PAYS



À CHIMAY, ISABELLE SAINTES DE L'ATELIER D'ISA NOUS INITIE À L'ART DE LA POTERIE ET DE LA CÉRAMIQUE, DANS UN ATELIER INSPIRANT, AMÉNAGÉ AVEC GOÛT.

Le bon plan cadeau?
Offrez(-vous) une nuit cocoon dans la chambre céramique d'Isabelle, juste au-dessus de l'atelier de poterie.

1. Façonnez la boule de terre à la main, avec un tour de potier ou avec une forme en plâtre (la technique de l'estampage).
2. Posez la forme dans un four qui monte jusqu'à 1 000 degrés, pendant 48 heures.
3. Peignez la pièce biscuitée (techniquement, on l'émaille).
4. Reposez la forme dans un four qui monte jusqu'à 1 200 degrés, pendant 48 heures.
5. Le petit plus : dégustez votre café dans votre tasse tout en papotant avec Isabelle.



CET ANIMAL, À LA FOIS COMMUN ET PEU CONNU, VOUS INVITE À RALENTIR LE RYTHME ET À PRENDRE LE TEMPS D'APPRÉCIER AUTREMENT LES CHAMPS, LES FORÊTS ET LE VILLAGE DE SAUTOUR.

“L’âne aide vraiment les gens à s’apaiser. Dès le départ, l’animal installe un cadre de sérénité qui va permettre ensuite à ceux qui l’accompagnent d’apprécier la balade différemment”, précise Karl Bondroit de *Balad’Ânes de l’Hermeton**. “L’animal est le facilitateur entre la nature et nous.”

Avant chaque balade, Karl explique les bases pour s’occuper de l’âne durant la sortie, notamment pour réagir avec l’animal de manière sereine en cas de problème. “Quand on rassure l’âne, on lui parle et on s’apaise aussi.”

UNE IMMERSION TOTALE DANS LA NATURE AVEC UN ÂNE, ÇA VOUS DIT ?

Émerveillement dans une nature encore un peu sauvage

Au retour de la balade, les réactions du public sont univoques. “Souvent, ils me disent qu’ils ont été surpris, qu’ils ne s’attendaient pas à ce que ce soit aussi beau”, nous confie Karl. Pour lui, le simple fait d’adapter son rythme à celui de l’âne nous installe dans une posture d’exploration, d’émerveillement.

Accompagné d’un guide naturaliste

L’expérience peut aussi se vivre avec un guide naturaliste. “Cet accompagnateur pose des mots sur ce qu’on observe, nous encourage à sentir les plantes, à les toucher, à en déguster certaines. Il apporte vraiment un contenu intéressant.”

Bon à savoir:

Découvrez différentes manières de rentrer en relation avec l’âne, notamment à travers des randonnées (L’Équi-Shet à Anderlues et Ânes & Co à Walcourt) ou encore prendre l’apéro avec un âne (États d’Ânes à Viroinval).



3 FAMILLES TESTENT UNE EXCURSION EN TRANSPORT EN COMMUN

**LE VOYAGE COMMENCE DÈS QU'ON A FERMÉ LA PORTE DE LA MAISON.
LE TRAJET EN TRAIN OU EN BUS FAIT DÉJÀ PARTIE DE L'EXCURSION.
CE QU'ON APPRÉCIE ? L'ASPECT RELAX DE SE LAISSER CONDUIRE,
LOIN DES TRACAS DE PARKING OU DE POMPE À ESSENCE.
DES PARENTS NOUS PARTAGENT LEURS BONS PLANS.**



Des ruines de l'abbaye d'Aulne
- Camille, maman de Lallie, 10 ans
et de Naëlle, 12 ans

“Le trajet de la gare de Landelies jusqu'à l'abbaye d'Aulne, le long du halage, est assez féérique”, précise Camille. Comptez une trentaine de minutes de balade pour commencer la journée. “Je sais qu'en juillet et en août, il y a un bus qui part de Charleroi pour arriver directement à l'abbaye d'Aulne. Ce qui est pratique pour les petites jambes.”

Cette trentenaire, accompagnée de ses filles et d'amis, en a profité pour visiter les ruines de l'abbaye d'Aulne. “On a adoré la visite guidée. C'est toujours intéressant.”

Après la visite, Camille et toute la troupe en ont profité pour manger un bout au café Leblon et faire un tour en bateau électrique. “Les filles ont apprécié remonter en bateau jusqu'à l'écluse.”



Du paddle et une plage
- Alena, maman de Jules, 9 ans
et de Jeanne, 11 ans

Alena est partie avec les enfants de Welkenraedt (Liège) pour rejoindre la région. “Le trajet en bus de Walcourt jusqu'aux Lacs de l'Eau d'Heure est sympa”, précise Alena. “Ce qui n'est pas évident, c'est de planifier les transports en commun entre eux. De notre côté, on a profité des temps d'attente pour faire des parties de cache-cache.”

L'arrêt de bus se situe juste en face du Landal Village. Sur place, il y a tout : restaurant, mini-golf, plaine de jeux... et plage. “À l'espace Fun, on a fait du paddle. Les enfants ont beaucoup rigolé. Le soir, on a pris l'apéro sur la plage. L'ambiance, vraiment sympa, nous rappelle les vacances.”

Le lendemain, avant de reprendre le bus, toute la famille en a profité pour faire un tour à vélo. “On a loué des vélos, c'est facile et pratique. Pour les enfants, il n'y a pas trop de dénivelés.”



Une ville fortifiée – Ophélie, maman de Lou, 9 ans et de Hugo, 14 ans

Ophélie est partie à la découverte de Chimay avec ses deux enfants. “Un bus permet d’arriver à Chimay en découvrant la campagne et tous les petits villages avoisinants. C’est très joli, il faut juste prendre le temps d’apprécier cette découverte.”

Sur place, cette famille se prend au jeu des Secrets de Chimay, une sorte de jeu de piste géant dans la ville. “Le parcours nous a fait découvrir de magnifiques coins, et les questions – pas toujours faciles – auxquelles il fallait répondre nous ont appris beaucoup de choses.” Ces explorateurs terminent leur journée par le [château de Chimay](#). “Ce qui a marqué les enfants, c’est de visiter un château encore habité. Le mini-golf au sein du parc et le verre en terrasse nous ont permis de terminer la journée en beauté.”

Envie de tester une nouvelle aventure aquatique ?

L’Aqua Bubble Boom propose 2 500 m² d’objets gonflables flottants (toboggans, balançoires, murs d’escalade…) sur un des lacs de l’Eau d’heure. De quoi se rafraîchir quand il fait chaud.



LE PLUS : retour vers le passé en train – Olivier, Papa de Faustine, 4 ans et de Justin, 2 ans

Olivier et ses enfants ont découvert Treignes via le [train à vapeur](#). “C’est impressionnant : on entend d’abord la cheminée, puis le bruit du train sur les rails et enfin, on voit la locomotive et les wagons arriver.”

Le train part de Mariembourg, traverse les vallées, les forêts et les pâtures pour arriver à Treignes. “Sur place, on a découvert le village, avec un arrêt à l’École d’Autrefois. Les enfants ont bien aimé la mise en scène historique, même si Justin était un peu impressionné.” La famille d’Olivier a mangé un bout sur la terrasse de l’Espace Arthur Masson. Ils ont terminé la journée par un tour à l’Ecomusée du Viroin, à quelques mètres de là, – Faustine a d’ailleurs apprécié décorer son sabot en bois –, avant de reprendre le train à vapeur.

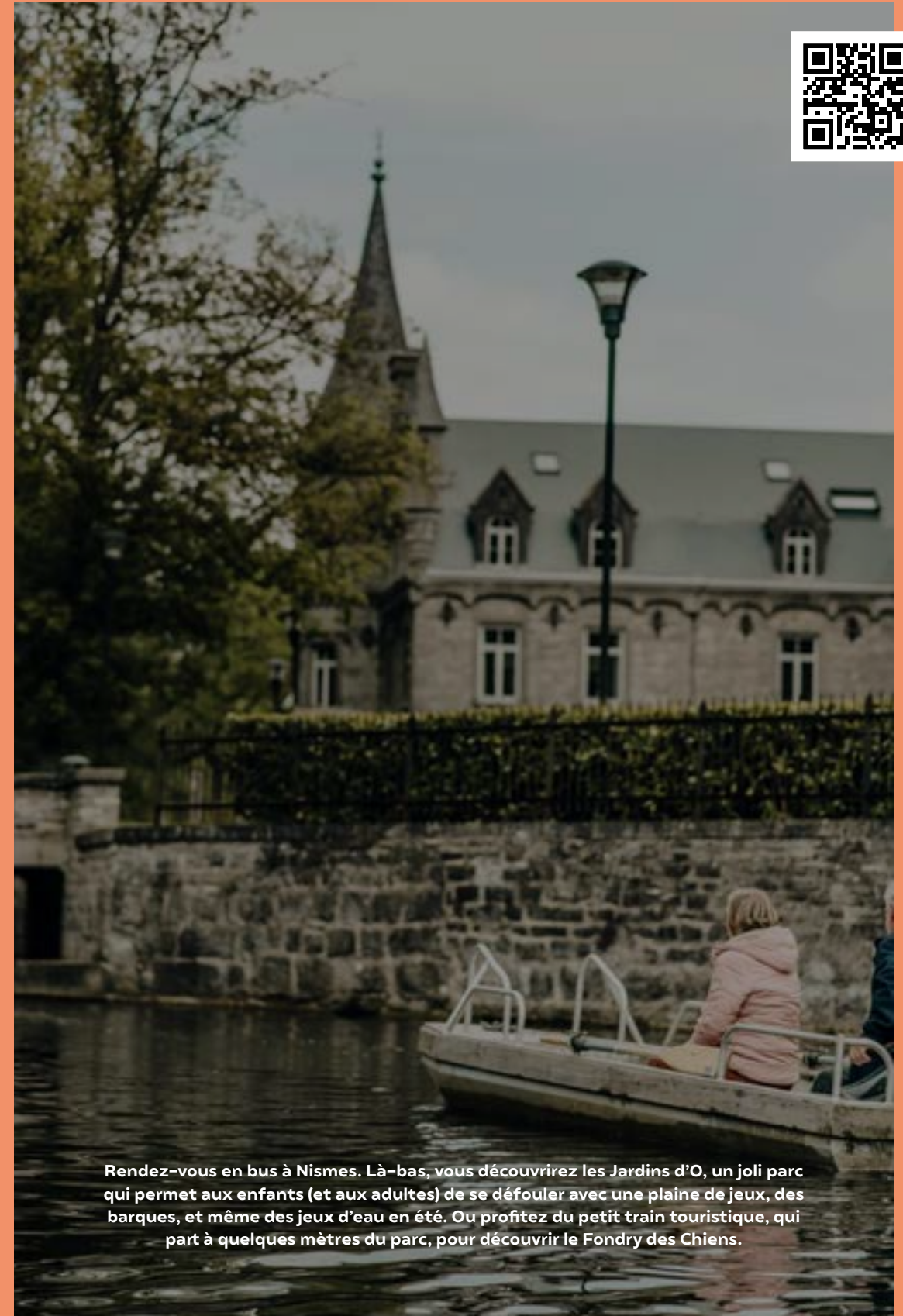
Les enfants ont la bougeotte ?

La plaine de jeux intérieure du Landal Village permet aux enfants de se défouler dans un module élaboré avec des toboggans, des boules et des parcours.



Il pleut ?

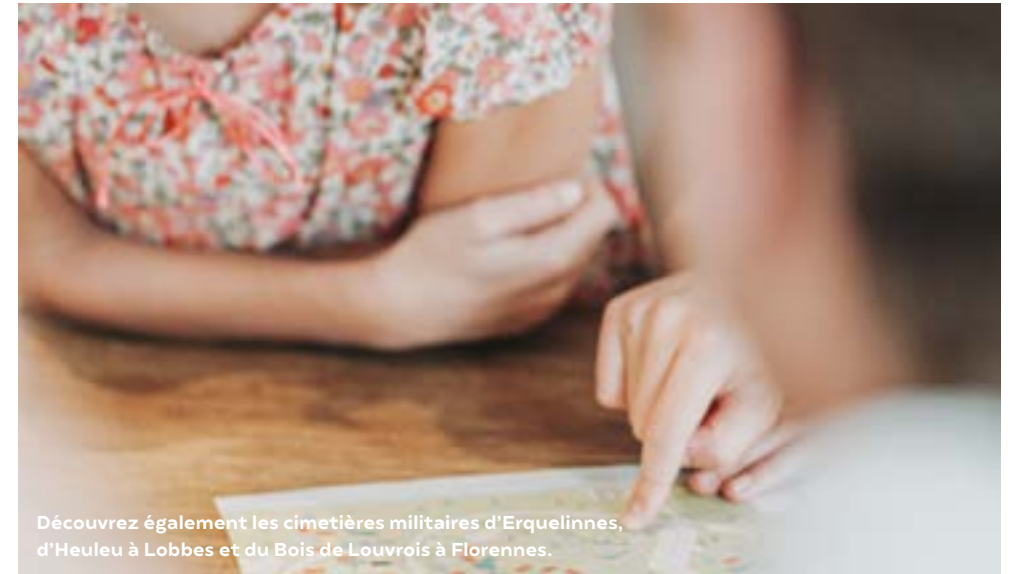
Découvrez le musée de l’Imprimerie à Thuin de manière interactive et ludique, avec des enfants dès 6 ans.



Rendez-vous en bus à Nismes. Là-bas, vous découvrirez les Jardins d’O, un joli parc qui permet aux enfants (et aux adultes) de se défouler avec une plaine de jeux, des barques, et même des jeux d’eau en été. Ou profitez du petit train touristique, qui part à quelques mètres du parc, pour découvrir le Fondry des Chiens.

**BONNE OU MAUVAISE IDÉE ? VOICI QUELQUES PISTES
POUR AIDER LA JEUNE GÉNÉRATION À COMPRENDRE
L'IMPORTANCE DE CES LIEUX HISTORIQUES, TOUT EN
LES SENSIBILISANT À L'ACTUALITÉ.**

CHÉRIE, JE VAIS VISITER LE CIMETIÈRE MILITAIRE AVEC LES ENFANTS



Découvrez également les cimetières militaires d'Erquelines, d'Heuleu à Lobbes et du Bois de Louvrois à Florennes.

Rendre le cimetière militaire concret

Le portique, les croix blanches et l'herbe n'aident pas toujours à se représenter l'ampleur de l'événement historique. "Avec les enfants de 5 et 6ème primaire, je leur explique que ces 247 tombes du [cimetière de Collarmont](#) ne représentent qu'une partie de la bataille", explique Achille Van Yperzeele, historien. "Au total, on parle de 4 000 victimes en 8 heures sur ce champ de bataille, c'est comme si une classe mourrait chaque minute pendant une journée d'école." Il termine en expliquant que tous ces gens se sont battus pour la libération de la Belgique en 14-18.

Personnaliser les lieux

Achille encourage aussi les enfants à se rendre compte de chaque tombe. Il précise que ce sont des gens de 20-21 ans qui sont partis au combat. "Je demande aux enfants s'ils ont un frère ou une sœur plus grand et je leur dis que ça aurait pu être leur frère, cousin... qui aurait pu aller au combat." Cette approche aide les enfants à mieux comprendre la réalité de ce qui s'est passé.

Faire le lien avec l'actualité

Cet historien ne termine jamais sa visite sans évoquer la notion de paix. "On a une chance énorme que nous, que nos parents n'aient pas connu la guerre. Malheureusement, ce n'est pas le cas partout." Pour cet historien, ce genre de lieu est important à préserver. Il aide à se souvenir du sacrifice de nombreuses personnes et des dégâts importants que les guerres provoquent.

COMMENT PRÉSERVER L'ÉCOSYSTÈME DANS UNE GROTTES TOURISTIQUE ?

Là où Hitler a séjourné...

À tous ceux qui veulent se souvenir de la guerre 40-45, une période cruciale pour nos grands-parents, et surtout, pour éviter de commettre les mêmes erreurs, visitez le **Bunker d'Hitler** à Brûly-de-Pesche où le Führer et son quartier ont séjourné en juin 1940, avant d'envahir la France.

- L'exposition à ciel ouvert nous raconte aussi comment la résistance s'est mise en place ou comment l'ennemi a occupé stratégiquement nos campagnes.
- Découvrez la fontaine de Saint-Méen qui, paraît-il, soigne les problèmes de peau.

L'ACCUEIL TOURISTIQUE SPÉCIFIQUE ET LE SUIVI SCIENTIFIQUE PERMETTENT AU SITE DES **GROTTES DE NEPTUNE** DE RECENSER DES ESPÈCES EN VOIE D'EXTINCTION.

“Ces dernières années, nous avons changé tous les anciens éclairages par des leds”, explique Maryse Bourlard, responsable de l'Office du Tourisme de Couvin. “Ce type d'ampoule, moins chaude et moins lumineuse, diminue l'apparition de mousse, sorte de pollution pour un milieu souterrain. Par ailleurs, nous éteignons les lumières après chaque visite, pour limiter la photosynthèse.”

Ouvert en fonction du rythme de la nature

Accessibles au public depuis la Deuxième Guerre mondiale, les grottes sont fermées lors de la durée d'hibernation.

“La période de fermeture permet aux chauves-souris d'hiberner.”

Par ailleurs, les guides ont pour mission de sensibiliser le public au respect du milieu naturel, très sensible. “Le fait de toucher les parois laisse des traces d'acidité, dues à la transpiration. Cela a pour effet de stopper la croissance de stalagmites et stalactites.”

Au-delà du milieu souterrain

Le travail de sensibilisation se poursuit également aux abords de la grotte, qui est classée zone Natura 2000. “Certains enfants cueillent des orchidées. Ils n'ont pas toujours conscience que c'est une espèce protégée.”



**ANTOINE LEBLON, RESPONSABLE PÉDAGOGIQUE,
A AMÉNAGÉ LE MUSÉE DU MALGRÉ-TOUT
AFIN DE RENDRE LA VISITE CAPTIVANTE À TOUS LES ÂGES.**

QUAND UN MUSÉE PRÉHISTORIQUE PASSIONNE LES ENFANTS



**Que mettez-vous en place
pour intéresser les enfants?**

“Nous organisons des ateliers expérimentaux. Les enfants jouent avec des instruments préhistoriques, peignent avec de la peinture ancienne ou font un feu avec des pierres. L'expérience doit être vivante. Cette pratique nous permet d'expliquer les grandes périodes de l'histoire.”

**Vous arrivez à donner une image concrète
des grandes périodes?**

“Nous nous aidons généralement de la culture populaire. Nous partons souvent de l'image d'Obélix ou de celle de l'homme des cavernes avec sa peau de bête. Nous leur expliquons en quoi ces images sont caricaturales.”

Bon à savoir:

Un espace jeux de société, bricolages, bandes dessinées, coloriages... permet aux familles de s'exprimer autour de leurs découvertes.

**Quand les cailloux
partent en voyage...**

Retrouvez les cailloux voyageurs sur Couvin et un peu partout dans la région. Des galets peints avec de jolis motifs et déposés lors de balades au gré des envies. Sur le caillou, vous verrez le nom et le code postal de l'artiste. Découvrez tout le chemin parcouru par ce caillou via le groupe Facebook. Tentez vous aussi l'expérience, en peignant des pierres de manière créative!

Par exemple, pourquoi l'homme préhistorique utilisait plus qu'un gourdin pour se défendre ou les raisons qui font que les hommes et les dinosaures n'ont jamais vécu ensemble. Au fil des questions des enfants, les clichés disparaissent. Les connaissances s'affinent.”

**Et pour les sites historiques,
vous faites comment?**

“Les enfants sont souvent mitigés à la vue d'une villa gallo-romaine en ruines. Nous attirons leur attention en comparant les époques, ce qui change aujourd'hui par rapport à notre passé. Par exemple, le tracteur remplace actuellement le travail que faisaient 80 hommes en une journée il y a un siècle. Je leur demande alors d'imaginer comment ils feraient pour loger autant de monde chez eux.”



3 CHOSES QUE NOUS IGNORIONS SUR LES SOUTERRAINS DE PHILIPPEVILLE

“C’EST SURPRENANT DE VOIR UNE TELLE STRUCTURE SOUS LA VILLE”, EXPRIMENT SOUVENT LES VISITEURS À LA FIN DU TOUR, À GUILLAUME MASSART, GUIDE ET COORDINATEUR DE L’OFFICE DU TOURISME DE PHILIPPEVILLE.

1. Le réseau souterrain s’étendait sur plus de 10 kilomètres au 17ème siècle.

Le tour explore aujourd’hui plus de 400 mètres de ce réseau. Et bientôt, 1 200 mètres seront accessibles.

2. Toutes les galeries ont été construites à la main en moellons calcaire.

Hautes d’1,80 mètre et larges d’1,20 mètre, elles représentent un travail technico-historique important reconnu dans la région.

3. Les souterrains connaissent un dénivelé élevé.

Ils tenaient compte, à l’époque, des fossés et du mur de la forteresse, disparus actuellement.

Il ne reste plus qu’à suivre les pas de Louis 14 et de Napoléon qui se sont réfugiés à Philippeville.



Brasserie des Fagnes,

l’adresse à noter

Pensez à ce lieu pour découvrir une brasserie locale (avec même un petit musée pour expliquer la fabrication de la bière) et pour manger un bout, notamment avec des enfants (plaines de jeux à l’intérieur et à l’extérieur) dans une ambiance sympa.



DANS LA PEAU D'UN AVIATEUR MILITAIRE

**RENCONTRE AU MUSEE DU SPITFIRE
DE FLORENNES AVEC PHILIPPE GOFFIN,
PILOTE DE F-16**

Qu'est-ce qui vous plaît dans votre métier?

"J'apprécie particulièrement la puissance et la technologie des avions de chasse. Tout au long de ma carrière, j'ai appris à piloter ces machines très sophistiquées, à participer et à gérer des formations de 2, de 4, de 6 avions... Le tout dans une optique opérationnelle. Nous volons pour défendre l'espace aérien, aller en reconnaissance, participer à des formations étrangères..."

À la fois très technique tout en étant significatif...

"Oui, nous avons pas mal de responsabilités, mais avec beaucoup de reconnaissance. Quand j'ai travaillé en Afghanistan, je suis venu en soutien aux troupes au sol, cela a eu un réel impact. J'ai vraiment été confronté à la réalité de la guerre. Ça laisse des traces et surtout, ça donne du sens à notre travail."

Au quotidien, comment ça se passe?

"La maintenance prend beaucoup de temps. Nous nous entraînons souvent, avec parfois cette chance de pouvoir survoler des paysages spectaculaires. Lors d'un vol de contrôle, j'ai parcouru le ciel du Maroc. J'ai démarré au nord avec un paysage très vert, ensuite, j'ai traversé les montagnes pour enfin découvrir le désert. C'était très sympa."

Un saut dans l'univers des avions

Découvrez toute la technologie des anciens avions militaires qui ont marqué la base de Florennes au musée du Spitfire, entièrement rénové. Exposition de F-84, Mirage, F-16 ou de missiles de croisière. Tous ces engins hautement sophistiqués nous aident à mieux comprendre leurs prouesses techniques ainsi que leurs enjeux militaires.



Il pleut?

Le musée sur la guerre 40-45 et la Libération, situé à Monceau-Imbrechies, vous permet de rester au sec tout en comprenant mieux le quotidien des soldats à l'époque de nos grands-parents.

Mettez-vous dans la peau d'un brigadier

Rendez-vous au Circuit des Gabelous à Momignies pour découvrir les chemins qu'empruntaient autrefois les contrebandiers pour faire passer, durant la Deuxième Guerre mondiale, les marchandises d'une frontière à l'autre.





ESCAPADES À DEUX

**LOIN DE LA BOÎTE
À TARTINES ET DE
LA COURSE MATINALE
DES CLÉS, OSEZ VOUS
IMMERGER DANS
LA NATURE DURANT
QUELQUES HEURES
À L'AQUASCOPE
DE VIRELLES.**

Ce n'est pas une balade ornithologique qui consisterait à observer tous les oiseaux. Nous proposons plutôt une "expérience immersive": l'idée est de se lever avec le jour, à son rythme, en pleine nature. C'est un moment pour soi que nous vivons en groupe", nous explique Stéphanie, animatrice nature.

"Quand on arrive près des roseaux, nous sommes happés par la nature. Nous nous éveillons en symbiose avec ce qui nous entoure."

Déconnecter

Pour vivre pleinement l'expérience, il faut être confortablement habillé et avoir chaud. "Nous conseillons de prendre de bonnes bottines, une couverture... Il fait froid le matin, même en plein été." Stéphanie insiste aussi sur le fait de vivre le moment pleinement présent. "Nous proposons d'éteindre le téléphone, de ne pas regarder l'heure, de s'éloigner de l'idée de voir certains animaux... Il faut juste être à l'écoute de ce que l'étang va nous partager."

L'AUBE SAUVAGE OU LE RÉVEIL SUR UN ÉTANG

Se laisser surprendre

Stéphanie accueille les participants quand il fait encore noir. Pour elle, le moment crucial arrive au point de rupture: lorsque le groupe se laisse surprendre, comme s'il basculait dans un autre monde. "L'étendue de l'étang, l'aube et l'embarcation dans un rabaska (sorte de canoë) installent une ambiance toute particulière. Il y a ce moment précis où les gens sortent de leur cadre et profitent réellement de ce qu'ils vivent à l'instant même." Au fil des minutes, la vie de l'étang s'éveille. Les canards sortent de l'eau, les bernaches s'envolent...

Juste curieux

Cette balade est une expérience assez inédite. "Elle réveille en nous certaines émotions. C'est magique." La magie de l'aube sauvage se termine par un petit-déjeuner à base de produits du terroir servi au bord de l'étang.

Bon à savoir:

Promenez-vous le long des berges de l'étang tout au long de l'année, et découvrez sa faune et sa flore impressionnantes.

**Dormez dans une
cabane en bois le long
de l'étang avec vue sur
la vie sauvage.**



**ILS NOUS CONFIENT CE QUI LES ATTACHE À THUIN,
CETTE CITÉ MÉDIÉVALE, FORT APPRÉCIÉE DES FLÂNEURS.**

CES THUDINIENS ET LEUR VILLE, UNE GRANDE HISTOIRE D'AMOUR



Le réveil au son des cloches du Beffroi
- Sandrine

“Le Beffroi est le symbole de ralliement pour de nombreux Thudiniens”, nous raconte cette habitante de la Grand’Rue. “Pour moi, cette tour m’a accompagnée à différentes étapes de ma vie. Elle est mon lieu de travail, symbolisant ma carrière. Elle fait aussi partie de mon équilibre : malgré les déménagements à Thuin, j’ai toujours eu une fenêtre dont la vue donnait sur ce bâtiment.” Pour elle, le Beffroi, classé Patrimoine mondial de l’Unesco, a une histoire unique. “La tour a assuré un rôle à la fois administratif et religieux. Généralement, c’est une tour ou un clocher. Ici, notre Beffroi sonnait tant pour communiquer des messages aux habitants que pour les services religieux.” À tous ceux qui ne connaissent pas le Beffroi, elle les invite à le découvrir de l’intérieur. “L’intérêt s’éveille à travers les 4 murs. Au fil de l’ascension des marches, on découvre les anciens poids de l’horloge, ensuite les cloches, après le carillon et enfin, la vue sur la vallée.” Le Beffroi, haut de 60 mètres, se trouve à 120 mètres depuis le niveau de la Sambre. Il se voit de loin.



Intégré au cœur d'une cité médiévale
- Valérian

“Ici, nous avons un microclimat. J’ai planté des kiwis, des fraisiers, des raisins, etc.”, précise Valérian, propriétaire de 3 étages de jardin comptant 6,2 ares. Sous le modèle de la permaculture, les terrasses sont couvertes de plantes couvre-sols (fraises de bois, orties, trèfles, etc.). Le potager est planté en butte et en carré. Valérian s’entend bien avec ses voisins. “Vu la configuration, on s’aide à l’entretien des parcelles. Je vais tondre la pelouse du voisin, par exemple. J’ai également installé des ruches chez un autre voisin, chez qui je me rends régulièrement.” Petit, il rêvait d’habiter une maison de la rue, une des dernières à disposer d’un Jardin Suspendu sans se situer dans la Grand Rue. “L’acoustique est particulière : j’entends les tambours lors de la marche napoléonienne, les enfants qui crient lorsqu’ils descendent les ruelles à vélo, les rires lors de vendanges dans le vignoble le Clos des Zouaves...”



Un pied marin dans le quartier des bateliers - Jocelyne

“Quand je rentre dans le quartier, j'emprunte la rue en pavés. Je me sens ailleurs. C'est très particulier”, nous révèle cette soixantenaire dont la maison longe la Sambre, dans le Quartier des Bateliers. Les maisons sont petites et colorées. Elles sont décorées par de nombreux accessoires marins: anciennes plaques de nom de bateau, ancre, chaîne d'amarrage, etc. Elle habite le quartier depuis toujours, reflétant sa propre histoire personnelle. “Mon grand-père était batelier, mon père aussi... Ma mère n'aimait pas le bateau, nous sommes restés à Thuin.” Et d'ajouter: “Mon père me racontait qu'il avait vécu son enfance dans un monde à part. Il vivait 24h/24 avec sa famille. Il voyageait au fil de leurs envies...”
Ancienne tenancière du Café du Rivage, elle éprouve beaucoup de plaisir à discuter avec d'anciens bateliers, installés dans les maisons voisines. “C'est tout un univers nomade et guidé par les rivières que l'on découvre avec la parole des anciens.”



Suivez le Parcours d'Arts Actuels en Terre Médiévale

À travers la ville, découvrez les œuvres créées et intégrées au sein même de cette Cité médiévale. Pour créer leur œuvre, les différents artistes se sont inspirés du patrimoine, de l'architecture ou encore de l'environnement des lieux d'exposition. Baladez-vous le long des jardins, sur les berges de la Sambre ou encore dans le bois du Grand Bon Dieu à la recherche de ces œuvres étonnantes.

Dégustez des produits locaux

Profitez d'un bistrot au cœur de cette cité médiévale pour déguster des produits locaux. Vous pourrez également rapporter du vin local issu du terroir, en souvenir. Le vignoble de l'asbl bénévole, le Clos des Zouaves, se situe sur les jardins suspendus. Ce vin doux et naturellement sucré est vinifié à quelques kilomètres de la ville, en partenariat avec la distillerie de Biercée, unique dans la région.

CE QUI SE CACHE DERRIÈRE LES REMPARTS DE WALCOURT

**ANNICK TRÉVIS, MEMBRE DES PASSEURS
DE REMPARTS, NOUS DÉVOILE L'INTÉRÊT
D'UNE ANCIENNE VILLE FORTIFIÉE
À TRAVERS SES REMPARTS.**

Que vous évoquent ces anciennes murailles?

“Les remparts font partie d'un tout. C'est la partie historique encore visible, mais il faut s'imaginer tout le reste. Ils entouraient la place fortifiée dominée par la Basilique Saint-Materne. À travers les murailles, nous pouvons mieux comprendre la stratégie géopolitique de l'époque, en fonction de l'accès aux routes, les portes d'accès et les cours d'eau.”

Et concrètement, quand nous nous baladons entre les remparts...

“Vous pourrez voir des traces d'anciens moulins à grain, une tour de guet dans la ruelle Frère Hugo, des poternes fortifiées, un pont qui autrefois permettait d'alimenter le moulin en eau... Nous pouvons passer complètement à côté de ces joyaux historiques si nous n'y prêtons pas attention.”

Que conseillez-vous pour en profiter au mieux?

“Si la balade balisée des remparts de 2,5 km permet de comprendre les enjeux historiques, je conseille surtout de flâner dans les ruelles. Elles ont ce côté romantique quand on s'y balade en couple. Ça donne l'impression d'être en dehors du temps. D'ailleurs, des films et publicités ont été tournés ici.”

La Tour Salamandre

Rendez-vous à Beaumont pour découvrir un ancien donjon du XI^e siècle, vestige important d'une forteresse.



SOIRÉE FOLLE AU PETIT THÉÂTRE OU COURSE DE VOITURES SUR LE CIRCUIT, PHILIPPE DE RIQUET DE CARAMAN-CHIMAY NOUS LIVRE DES SOUVENIRS SUR SA VILLE.

“Pour moi, **Chimay**, c’est synonyme de rassemblements familiaux à la maison [cf. le Château]. Nous nous retrouvons autour de fêtes comme Noël”, nous confie le Prince. “En fait, cette maison rappelle beaucoup de souvenirs d’enfance. Je me rappelle de soirées dansantes dans le Petit Théâtre où on mettait des baffles sur la scène et on dansait ou de grandes parties de jeux dans le parc, derrière la maison.”

Marqué par le circuit automobile et l’étang de Virelles

Ce Chimacien se souvient aussi du Circuit de Chimay. “À l’époque, de nombreux champions sont venus rouler sur le Circuit. C’est le plus vieux de Belgique. Aujourd’hui, il accueille essentiellement des courses de motos, qui ramènent jusqu’à 15-16 000 visiteurs par an.”

LE PRINCE DE CHIMAY NOUS RACONTE CHIMAY



Bon à savoir:

Partez à la découverte du Secret de Chimay. Au fil du parcours à travers la ville, répondez aux énigmes que la ceinture magique voudra bien vous livrer.



Partage d'un patrimoine environnemental et gastronomique

Pour lui, la région se découvre à travers les nombreuses balades, à parcourir à pied ou à vélo. "Le chemin de fer, créé par mon grand-père, est un des premiers de Belgique. Il a été transformé en RAVeL. C'est un chemin très agréable."

Mais la région se découvre surtout à travers la gastronomie. "Si je dois présenter la région à des étrangers, j'apporte généralement un pot d'escavèche, des bernardins et surtout une bière de Chimay, surtout si je me rends aux États-Unis. La bière s'est forgée la réputation au Texas d'être la seule qui peut faire tomber le cow-boy de son cheval!"



Pour aller plus loin:

Chimay est connue pour l'escavèche, un plat de poisson vinaigré. À l'époque, les Espagnols avaient importé cette recette afin de maintenir le poisson au frais lors des voyages. La préparation se transportait dans de grands pots en grès. Aujourd'hui, dégustez cette spécialité régionale accompagnée de frites et/ou d'une bière.

DANS LES COULISSES DES PLUS BEAUX VILLAGES DE WALLONIE



**AU-DELÀ DU CRITÈRE ESTHÉTIQUE, UN VILLAGE
EST SURTOUT LABELLISÉ POUR SON INTÉGRATION
HARMONIEUSE AVEC SON ENVIRONNEMENT.**

"Souvent, l'image d'un joli village est assez cliché. On imagine d'anciens bâtiments, des fleurs...", précise Alain Collin, président de l'asbl Les Plus Beaux Villages de Wallonie. "Notre optique est différente. Nous voulons surtout valoriser l'identité propre à chaque village en fonction de zones agro-géographiques. Prenons l'exemple de Vierves-sur-Viroin, pleinement ancré dans la vallée."

Typique de la région

Un village labellisé s'apprécie par son ancrage géologique, paysager, végétal... "À Barbençon, il faut par exemple être attentif à l'église, aux vieilles fermes, au lac, etc. Certains

visiteurs s'arrêtent à l'Auberge du Lac pour s'imprégner des lieux au mieux." Le patrimoine hérité du passé de ces 5 villages de la région est d'ailleurs mis en avant à travers des panneaux explicatifs. "Une ancienne photo de la marbrerie du village de Soulme permet d'imaginer l'activité."

Vie animée

De nombreux événements sont organisés dans ces villages labellisés, notamment grâce à des villageois fiers de leur patrimoine. "À Ragnies par exemple, ils organisent 'La nuit romantique' lors du solstice d'été. Elle attire énormément de visiteurs."

Bon plan:

Appréciez l'importance de la rivière "l'Eau Blanche" qui traverse le village de Lompret. Une balade dans la localité vous permettra de vous rendre compte de l'adéquation entre le bâti rural, la faune et la flore.

MINI GUIDE POUR ÉVEILLER SA CRÉATIVITÉ



CLAIRE BERCKMANS, ATTACHÉE SCIENTIFIQUE ET MÉDIATRICE AU MUSÉE DU PETIT FORMAT D'ART CONTEMPORAIN À NISMES, NOUS EMMÈNE VIVRE UNE EXPÉRIENCE HORS DU TEMPS, AVEC UNE SIMPLE FEUILLE DE PAPIER ET UN CRAYON.

En quoi consiste l'expérience ?

On propose d'abord de visiter l'exposition – la seule qui n'accepte que les œuvres qui entrent dans une enveloppe A4 – et ensuite, de partir en randonnée dans le Parc naturel du Viroin– Hermeton afin de croquer un paysage, en s'inspirant d'une des œuvres.

Je ne suis pas doué en dessin. Est-ce un problème ?

Non, l'expérience est accessible à tous. On se balade dans le musée à la recherche d'œuvres qui nous amusent, qui nous touchent, qui nous interpellent. On compte plus de 4 000 œuvres de plus de 75 nationalités différentes. Toutes les techniques sont acceptées ici (gravure, numérique, aquarelle, etc.). Avec cette diversité, chacun y trouve son compte... et l'inspiration pour sa propre œuvre.

Après, la magie de la création opère

Tout comme on se laisse emporter dans l'exposition à ouvrir les tiroirs que l'on souhaite, on se balade dans la nature à la recherche de ce qui nous parle. On crée sa propre œuvre sur une feuille de papier. Le coin est assez inspirant, notamment avec le Fondry des Chiens. L'idée de cette expérience est de poser un autre regard sur ce qui nous entoure et, surtout, de s'amuser.



Autre bon plan inspirant :

On se délasse au Centre Wellness du Golden Lakes Hôtel, avec ses saunas, hammams, jacuzzi, piscine... pour un moment 100 % zen et énergisant. On se surprend avec un massage japonais ou un soin venu tout droit d'Inde.

3 IDÉES POUR VOUS CONVAINCRE DE TESTER LE FOOTGOLF

“Le parcours ‘footgolf’ est le parcours de golf qui a le plus de succès au club”, précise Philippe Xhardez, gérant du club de **Pro1Golf des Lacs de l’Eau d’Heure**. “Le public est assez varié: des familles, des groupes de jeunes, des collègues pour un team-building..., testent l’expérience et en sortent enchantés.”

MAIS EST-CE QUE ÇA SERAIT SYMPA POUR VOUS ? OUI, ET VOICI POURQUOI.

1. C’est accessible à tous, même aux moins sportifs.

Le footgolf se joue sur un green de golf et consiste à mettre une balle de foot dans un trou avec le moins de coups possible. “Il ne s’agit pas de courir après la balle ou de faire des passes, chacun joue à son tour.”

2. Pas besoin d’être un grand footballeur ou amateur de foot pour apprécier le footgolf.

“On ne garde du foot que la taille de la balle. Ceux qui savent shooter de manière précise ont un peu d’avance, mais ça n’influence pas trop sur l’expérience. Ce que les gens retiennent, c’est surtout l’ambiance bon enfant tout au long du parcours.”

3. Pour prendre l’air dans un cadre enchanteur, peu importe la saison.

Le green se situe sur les abords des Lacs de l’Eau d’Heure, avec une vue plongeante sur l’étendue d’eau. “Le parcours compte presque 600 mètres, avec un horizon magnifique.”



Dégustez une bière avec un brasseur atypique

Osez franchir la porte de la **brasserie d’Erquelinnes** et rencontrez Alain Brootcoorens, un des brasseurs attirés du lieu. Ce véritable passionné de bière vous parlera tant de l’histoire du terroir que du folklore local.

Baladez-vous dans le jardin de la brasserie où on retrouve des plants de houblon (jusqu’à 4 mètres de haut en septembre) et de nombreux arbres fruitiers.



BALADE ROMANTIQUE DANS UN JARDIN MÉDIÉVAL

LES BÉNÉVOLES DU **JARDIN DE FOLQUIN**, SITUÉ À LOBBES, SE SONT INSPIRÉS DU MOYEN ÂGE POUR CONCEVOIR LES ALENTOURS DE LA PLUS VIEILLE ÉGLISE DE BELGIQUE.

“Ça fait 20 ans qu'on entretient ce terrain qui est devenu, avec le temps, un véritable havre de paix pour les locaux, les curieux et les spécialistes de plantes”, raconte Gérard Hubert, bénévole de l'association 'Les Amis de la Collégiale Saint-Ursmer de Lobbes’.

Un lieu (presque) spirituel

Cette vingtaine d'amoureux de la nature décide de s'inspirer du Moyen-Âge pour concevoir le jardin. À l'époque, les religieux dépassent la simple notion du jardin utilitaire et le cultivent afin d'accéder au paradis.

Le jardin, sous la forme d'un damier, se compose de plantes médicinales, de fruitiers, de fleurs (roses, lys...) et de bacs potagers. Une fontaine occupe le cœur des carrés.

Source d'inspiration

Le jardin d'une dizaine d'ares attire pas mal de monde. “En juin-juillet, c'est vraiment la plus belle période, même si chaque saison a son propre charme. Au début de l'été, toutes les plantes sont en pleine floraison.”



MÉTIER: PLUMASSIÈRE



**EMMANUELLE BÉDUNEAU
CONÇOIT DES OBJETS D'ART
À BASE DE PLUMES DANS SON
LABORATOIRE ARTISTIQUE
À HAM-SUR-HEURE. POUR
ELLE, SES CRÉATIONS SONT
UNE VÉRITABLE ODE AU
VIVANT ET AUX ANIMAUX.**

“J’essaie de glaner la plupart de mes plumes. Certains oiseaux ont jusqu’à 20 000 plumes sur eux. Il suffit de les ramasser lorsqu’ils les perdent”, nous raconte-t-elle. “Je travaille ensuite chaque plume pour lui offrir une deuxième vie.”

Des plumes dans son quotidien

Loin de l’aspect froufrou des boas ou des costumes de carnaval, Emmanuelle nous initie au travail des plumes dans des objets du quotidien. Elle explore tous les domaines du textile (chapeau, nœud papillon, broche, boucle d’oreille...) et de la décoration

intérieure (luminaire, panier...), une approche inédite dans un métier déjà peu commun.

Designer, Emmanuelle réfléchit avant tout aux besoins auxquels les objets répondent, à leur forme, à leur matière. “J’aimerais que toutes mes créations tiennent au moins 150 ans.”

Le plaisir du vivant

Emmanuelle passe plusieurs heures voire plusieurs jours sur chaque pièce. À l’aide d’une pince de plumassier (proche de la pince à épiler), elle crée les pièces dont certaines comptent jusqu’à 4 000 plumes.

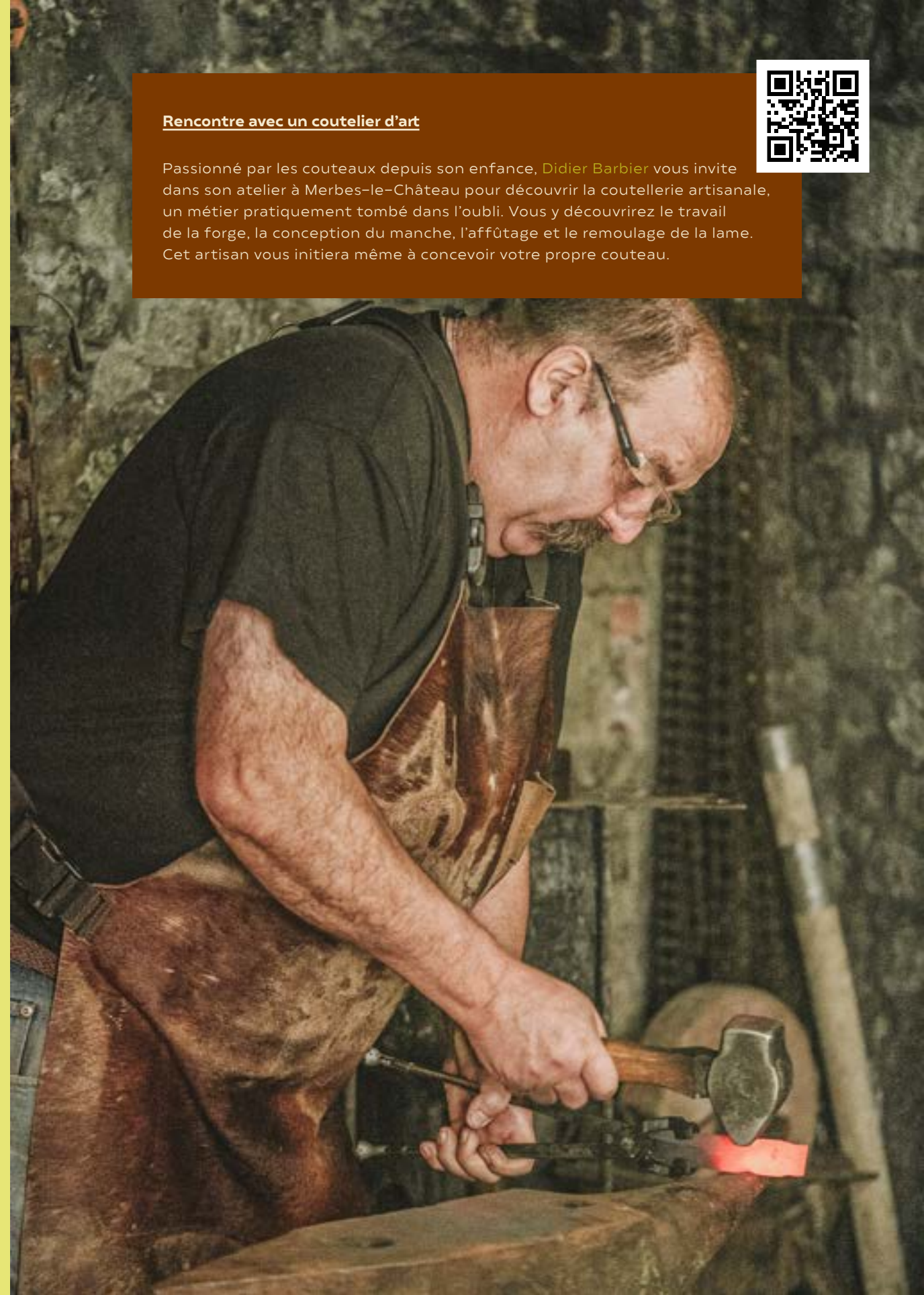
Ethnologue, cette artiste éco-sensible cherche à dégager le vivant de chacune de ses créations. “J’ai conçu un vase en plumes d’oie, qui met en avant le côté animal de mon approche. Je crée de manière instinctive.”

Elle partage sa passion avec des ateliers tout public.

Rencontre avec un coutelier d’art



Passionné par les couteaux depuis son enfance, **Didier Barbier** vous invite dans son atelier à Merbes-le-Château pour découvrir la coutellerie artisanale, un métier pratiquement tombé dans l’oubli. Vous y découvrirez le travail de la forge, la conception du manche, l’affûtage et le remoulage de la lame. Cet artisan vous initiera même à concevoir votre propre couteau.





Découvrez la [Réserve Naturelle de Labuissière](#), encore peu connue du grand public. Explorez un sentier de plusieurs centaines de mètres pour observer hérons cendrés, grenouilles, tritons... sans être vus.





- Escapades entre potes ●
- Escapades familiales ●
- Escapades à deux ●



BON VOYAGE!





www.lepaysdeslacs.be





Maison du Tourisme Pays des Lacs

Route de la Plate Taille, 99
6440 Boussu-Les-Walcourt

 +32 71 14 34 83

 info@lepaysdeslacs.be

 [@lepaysdeslacs](https://www.facebook.com/lepaysdeslacs)

 [paysdeslacs](https://www.instagram.com/paysdeslacs)